

# Kompletterande samråd gällande anslutning av vindkraftpark Södra Victoria

## 1 Inledning

RWE Renewables Sweden AB och RWE Wind Transmission AB (nedan RWE eller bolaget) har under våren 2023 genomfört samråd enligt miljöbalken gällande strömöverföring från den planerade vindkraftparken Södra Victoria i sydöstra Östersjön till anslutning till stamnätet i närheten av Nybro. Samrådet omfattade anläggning, drift, reparationer och underhåll m.m. av såväl sjökablar som ledning på land inför kommande tillstånds-/koncessionsansökningar.

Efter analys av inkomna synpunkter samt fördjupade utredningar avseende bland annat naturmiljön har **utredningskorridorer för ledning på land**, det vill säga mellan omkopplingspunkten i strandzonen till anslutningspunkten till stamnätet, justerats genom att mindre delområden tillkommit.

### *Ändringar av utredningskorridoren för ledning på land*

I detta kompletterande samrådsunderlag beskrivs tillkommande områden. Samtliga justeringar på land avser markkabel. Tillkommande områden redovisas i Bilaga 1–3.

En karta över den kompletta utredningskorridoren för markkabeln redovisas i Bilaga 5 samt på projektets hemsida: [sodra-victoria.rwe.com](https://sodra-victoria.rwe.com).

### *Tidigare samråd*

För information om övriga korridoralternativ samt övrig information gällande samrådet hänvisas till samrådsunderlaget *Anslutning av vindkraftpark Södra Victoria, Samrådsunderlag*, daterat 2023-02-17 som finns att hämta på projektets hemsida: [sodra-victoria.rwe.com](https://sodra-victoria.rwe.com).

På projektets hemsida finns även information om det föregående kompletterande samrådet avseende justeringar av land- och sjökabel inom vissa delområden som kommunicerades 2023-06-07.

### *Samförläggning av markkablar med banvall*

På sträckan mellan Gullabo och en bit öster om Trankvill kommer markkabeln att anläggas intill en äldre banvall (se bilaga 4) för att minska miljöpåverkan. På delar av denna sträcka finns möjligheten att anlägga en cykelväg, se avsnitt 4.

### *Masshantering och transporter*

I detta kompletterande samrådsunderlag beskrivs även översiktligt hanteringen av de massor som uppkommer vid anläggningsarbeten av markkablar samt behovet av transporter.

### *Förtydligande angående restriktionsyta i driftskedet*

Efter nedläggningen av markkabeln återställs området till sitt ursprungliga skick med eventuell återplantering förutom en permanent trädfri gata om ca 10–15 m meter ovan markkabeln som kommer att hållas fri från skog. Detta krävs för att

underlätta åtkomsten vid underhåll och eventuella reparationer men även för att förhindra att kablarna skadas av att grova rötter växer i kabelschaktet.

## 2 Tillkommande områden och intressen

Nedan beskrivs de identifierade intressen och värden som berörs av de tillkommande områdena, redovisade för respektive delsträcka. Identifierade intressen och värden i tillkommande områden redovisas för respektive delsträcka i Bilaga 1–3.

### 2.1 Delsträcka vid Trankvill

Vid Trankvill utökas kabelkorridoren i nordlig riktning för att undvika bostäder intill den äldre banvallen, se Bilaga 1.

#### *Länsstyrelsens Naturvårdsplan*

Den justerade korridoren berör en naturvårdsplan benämnd *Torsåsån* med mycket högt naturvärde (klass 2 enligt Länsstyrelsens klassificeringssystem för naturvårdsplaner).

### 2.2 Delsträcka mellan Trankvill och Gullaboås

Delsträckan mellan Trankvill och Gullaboås har justerats med ett ytterligare alternativ, se Bilaga 2.1.

Observera att i det föregående kompletterande samrådet, daterat 2023-06-07, framgick att delar av sträckan som redovisas i Bilaga 2.1 valts bort. Vilka dessa områden är framgår av Bilaga 2.2. Genom att korridoren återigen justerats har dessa delar av sträckan åter aktualiserats (redovisade som blå streckade ytor i Bilaga 2.2). Inga utpekade intressen berörs av den justerade korridoren inom dessa ytor, se Bilaga 2.2.

#### *Naturresevat*

*Gullaboås* naturresevat, som ligger mellan Bidalite och Gullaboås, berörs av justeringen på delsträckan. Naturresevatet utgörs till största del av äldre barrblandskog som domineras av gran.

#### *Kulturmiljö*

Vid Gullaboås berörs en övrig kulturhistorisk lämning (L1958:2739) i form av en samlingsplats.

#### *Sumpskogar och naturvärden (Skogsstyrelsen)*

Vid Gullaboås berörs en sumpskog i form av en kärrskog. Även en mindre ädellövskog och en blandsumpskog vid Gullaboås berörs av förändringen av delsträckan.

#### *Vattenskyddsområde*

I mitten av delsträckan, vid Bidalite, ligger vattenskyddsområdet Bidalite. Vattenskyddsområdet utgörs av en grundvattentäkt som fortsatt kommer att beröras. Föreskrifter för vattenskyddsområdet antogs av Länsstyrelsen Kalmar år 1995 med stöd av, den numera upphävda, 19 kap 2 § vattenlagen (1983:291).

## 2.3 Delsträcka vid Petamåla

Delsträckan vid Petamåla har efter samråd med markägare flyttats österut för att följa den befintliga vägen i större utsträckning, se Bilaga 3.

### Kulturmiljö

Vid Petersborg berörs en övrig kulturhistorisk lämning (L1958:4506) i form av en kemisk industri- tjärdal/tjärgrop av förändringen.

## 3 Möjliga miljöeffekter

I följande kapitel beskrivs de samlade miljöeffekterna som en landleddning kan ge upphov till i nedkortad form. Miljöeffekterna beskrivs mer utförligt i tidigare samrådsunderlag, se *Anslutning av vindkraftpark Södra Victoria, Samrådsunderlag*, kap. 4 del 3(3).

### 3.1 Markanvändning och planer

Vid anläggningen kan skogs- och odlingsmark tillfälligt komma att tas i anspråk.

I driftskedet tillåts inte större träd återetableras rakt ovanför markkabeln, men i övrigt kan vegetationen återetableras. I driftskedet bedöms ingen påverkan på odlad mark förekomma så länge inga åtgärder för att laga kabeln krävs.

Eventuellt förorenade områden kommer, om de berörs av slutlig sträckning, att utredas vidare i miljökonsekvensbeskrivningen (MKB).

### 3.2 Landskapsbild

I driftskedet kommer markkabeln inte att vara synlig. Landskapsbilden kan dock påverkas genom att avverkning av träd kan komma att ske i kabelstråket.

### 3.3 Bebyggelse

Boende kan påverkas av störningar under anläggningskedet, så som buller från arbetsmaskiner, transporter och tillfälligt begränsad framkomlighet på vägar. I driftskedet kommer markkabeln inte att vara synlig. Då likströmsmarkkabel används sker ingen påverkan på boendemiljön från elektriska och magnetiska fält.

### 3.4 Naturmiljö

Påverkan av en markkabel på naturmiljön är beroende av hur bred skogsgata som krävs. Hur stor påverkan en markkabel har på naturmiljön beror också på vilken naturtyp som berörs och dess storlek. Känsliga naturmiljöer med potential för hög biologisk mångfald utgörs exempelvis av gamla skogar, våtmarker, ängs- och betesmark, samt sump- och lövskogar. Påverkan på naturmiljön blir i regel mindre vid parallellförläggning med annan infrastruktur jämfört med om ledningen byggs genom obruten mark.

### 3.5 Kulturmiljö

Fornlämningar ska i möjligaste mån undvikas vid förläggning av markkabeln. Om fornlämningar riskerar att beröras kan arkeologiska insatser inom ramen för kulturmiljölagen (1988:950) bli aktuella. Detsamma gäller för ännu inte kända lämningar som kan komma att upptäckas i samband med anläggandet av markkabeln.

### 3.6 Infrastruktur

Påverkan från markkabel bedöms framför allt uppkomma under byggskedet samt vid underhållsarbeten.

### 3.7 Vatten

Vid anläggande av en markkabel sker ett fysiskt ingrepp i naturmiljön som kan ge upphov till tillfälliga effekter på vattenanknuten flora och fauna. Vid passage av vattendrag kommer schaktfria metoder användas i möjligaste mån, vilket minskar påverkan på miljön. Påverkan på vattenskyddsområden kommer att utredas vidare i miljökonsekvensbeskrivningen. Även strandskyddets intressen kommer att utredas vidare i miljökonsekvensbeskrivningen.

## 4 Äldre banvall samt möjlighet till cykelväg

På delar av sträckan mellan Gullabo och en bit öster om Trankvill kommer markkabeln att anläggas intill en äldre banvall, se bilaga 4.

Kablarna läggs ut bredvid banvallen och täcks därefter över med massor, se figur 1. Detta kräver minimal schaktning, vilket minskar påverkan av miljön. Det ger samtidigt en möjlighet att bygga en cykelväg på den befintliga banvallen.

På sträckan mellan Trankvill och Gullaboås avviker den justerade korridoren från banvallen. Det görs för att öka avståndet till boende. På delar av denna sträcka finns ändå en möjlighet att anlägga cykelvägen genom att bygga om arbetsvägen till en cykelväg efter kabelförläggningen. På så sätt kan byarna knytas ihop.



Figur 1. Kabelförläggning i banvallen samt illustration av cykelväg.



## 5 Masshantering och transporter

I samband med schaktningsarbeten för att anlägga markkablar uppkommer massor. Utgångspunkten är att uppgrävda massor ska återanvändas i så stor utsträckning som möjligt för att täcka över kablarna i schakten och för att återställa marken.

Massor som ska återanvändas som fyllnadsmassor i kabelschaktet behöver uppfylla vissa tekniska och miljömässiga krav. Bedöms de uppgrävda massorna olämpliga som fyllnadsmaterial eller för annan användning på platsen transporteras de bort från platsen för omhändertagande.

I vilken utsträckning uppgrävda massor kan återanvändas beror på lokala förutsättningar och kommer att skilja sig åt mellan olika platser längs den berörda sträckan. Behovet av transporter av överskottsmassor kommer därför att variera längs sträckan.

Befintliga vägar kommer att användas så långt som möjligt och vid behov förstärkas för att klara lasterna från transporter. I möjligaste mån kommer de vägar som medför minst störning för boende att användas. På sträckor där kablar förläggs längs med befintlig banvall kan denna komma att användas som arbetsväg. På övriga sträckor anläggs arbetsvägar längs med kabelstråket. Huruvida arbetsvägar kommer att kvarlämnas eller inte efter att byggnationen är klar beslutas i samråd med markägare. På befintlig jordbruksmark avvecklas arbetsvägar för att minimera intrånget.

Boende kan påverkas av tillfälliga störningar i samband med masshantering och transporter, så som buller, damning och begränsad framkomlighet på vägar. Krav på entreprenörer kommer att ställas gällande arbetstider, bullernivåer, transporter med mera för att begränsa störningar för boende och på miljön. Information om byggarbetet och hur länge arbetet planeras pågå på olika platser längs sträckan kommer att förmedlas till berörda inför byggstart.

## 6 Referenser

Länsstyrelsen Kalmar (2023) *Gullaboås*. Hämtad 2023-08-21  
<https://www.lansstyrelsen.se/kalmar/besoksmal/naturreservat/gullaboas.html?sv.target=12.382c024b1800285d5863a891&sv.12.382c024b1800285d5863a891.route=/&searchString=&counties=&municipalities=&reserveTypes=&natureTypes=&accessibility=&facilities=&sort=none>

Naturvårdsverket (2023) *Skyddad natur*. Hämtad 2023-08-21  
<https://skyddadnatur.naturvardsverket.se/>

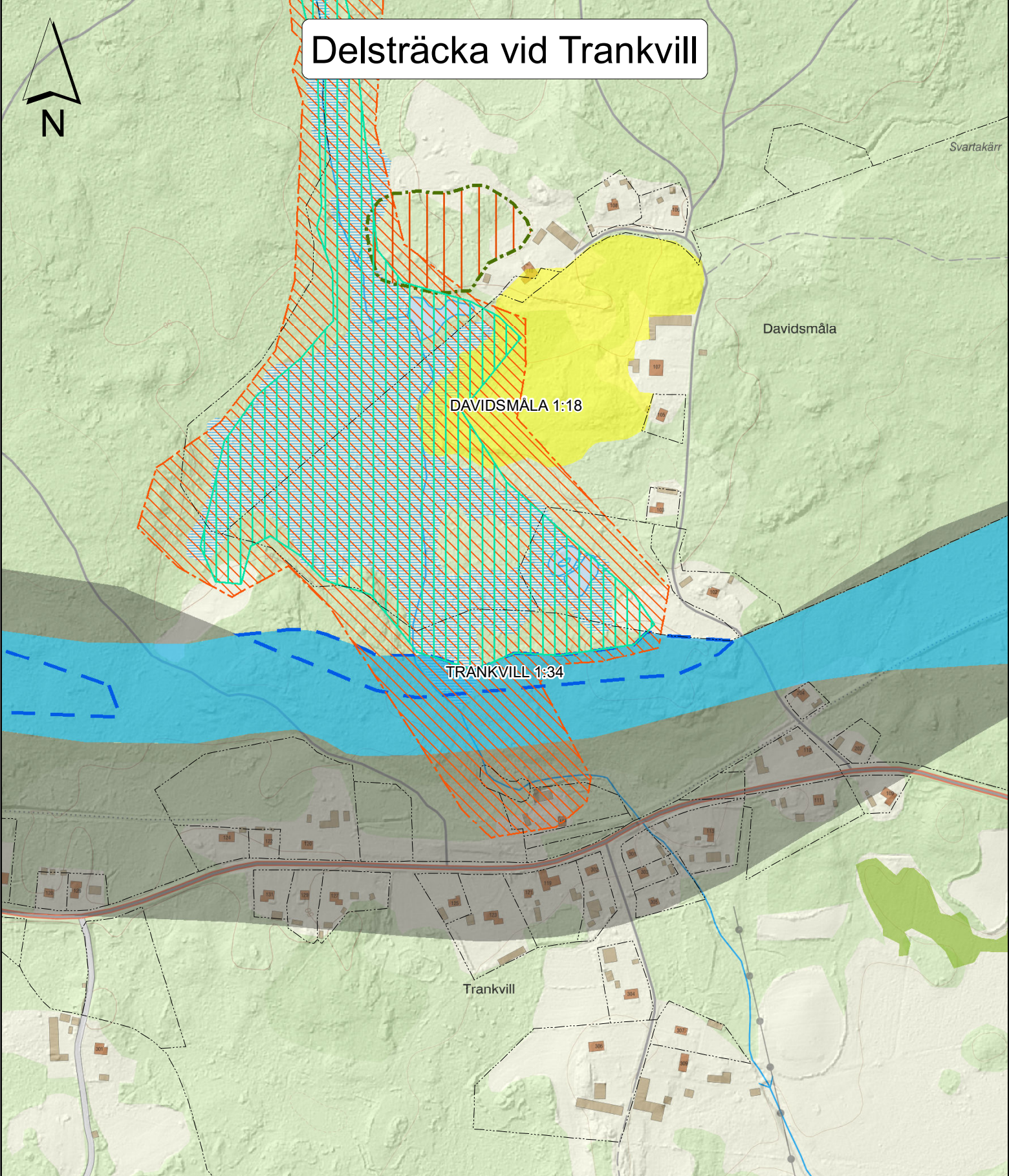
Riksantikvarieämbetet (2023) *Fornsök*. Hämtad 2023-08-21  
<https://app.raa.se/open/fornsok/>





Skogsstyrelsen (2023) *Skogens pärlor*. Hämtad 2023-08-21  
<https://kartor.skogsstyrelsen.se/kartor/>







## 7 Bilagor

- Bilaga 1. Delsträcka vid Trankvill
- Bilaga 2.1. Delsträcka mellan Trankvill och Gullaboås
- Bilaga 2.2. Delsträcka mellan Trankvill och Gullaboås, återaktualiserade sträckor
- Bilaga 3. Delsträcka vid Petamåla
- Bilaga 4. Kabelkorridor och banvall mellan Gullabo och Trankvill
- Bilaga 5. Översikt över kabelkorridoren

# Delsträcka vid Trankvill



-  Avsnitt som är nytt för detta kompletterande samråd
-  Kabelkorridor
-  Tidigare utredda alternativ
-  Fastighetsgräns

-  Våtmarksinventering
-  Naturvärden (Sks)
-  Naturvårdsplan (Lst)
-  Ängs- och betesmarksinventering
-  Bete
-  Restaurerbar

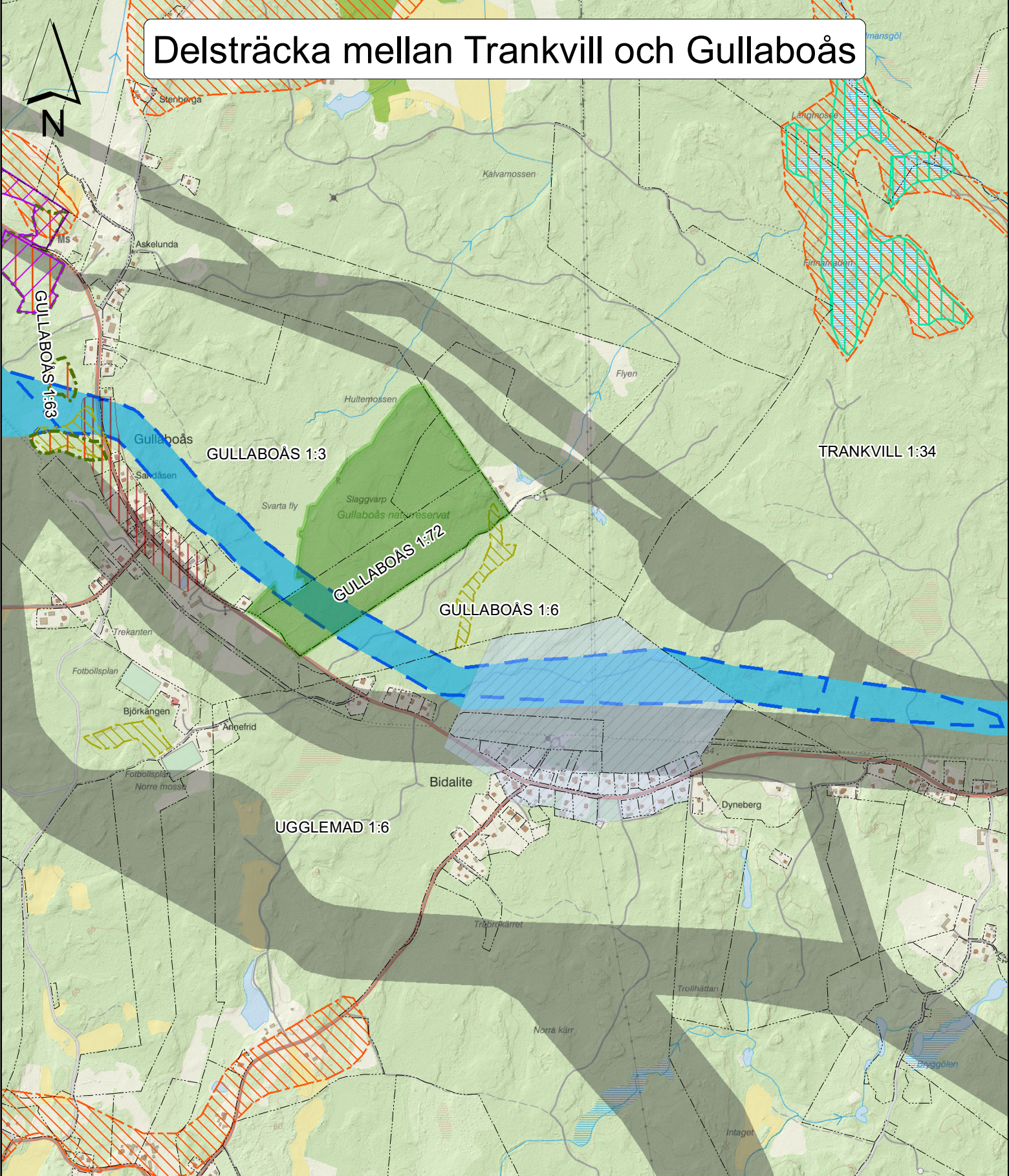
0 50 100 Meter




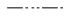
BILAGA I

**RWE**



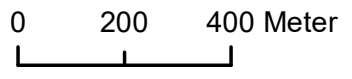
# Delsträcka mellan Trankvill och Gullaboås



-  Avsnitt som är nytt för detta kompletterande samråd
-  Kabelkorridor
-  Tidigare utredda alternativ
-  Fastighetsgräns

-  Våtmarksinventering
-  Vattenskyddsområden
-  Naturreservat
-  Naturvårdsavtal (Sks)
-  Naturvärden (Sks)

-  Sumpskog (Sks)
-  Naturvårdsplan (Lst)
- Ängs- och betesmarksinventering**
-  Bete
-  Övrig kulturhist. lämnn.

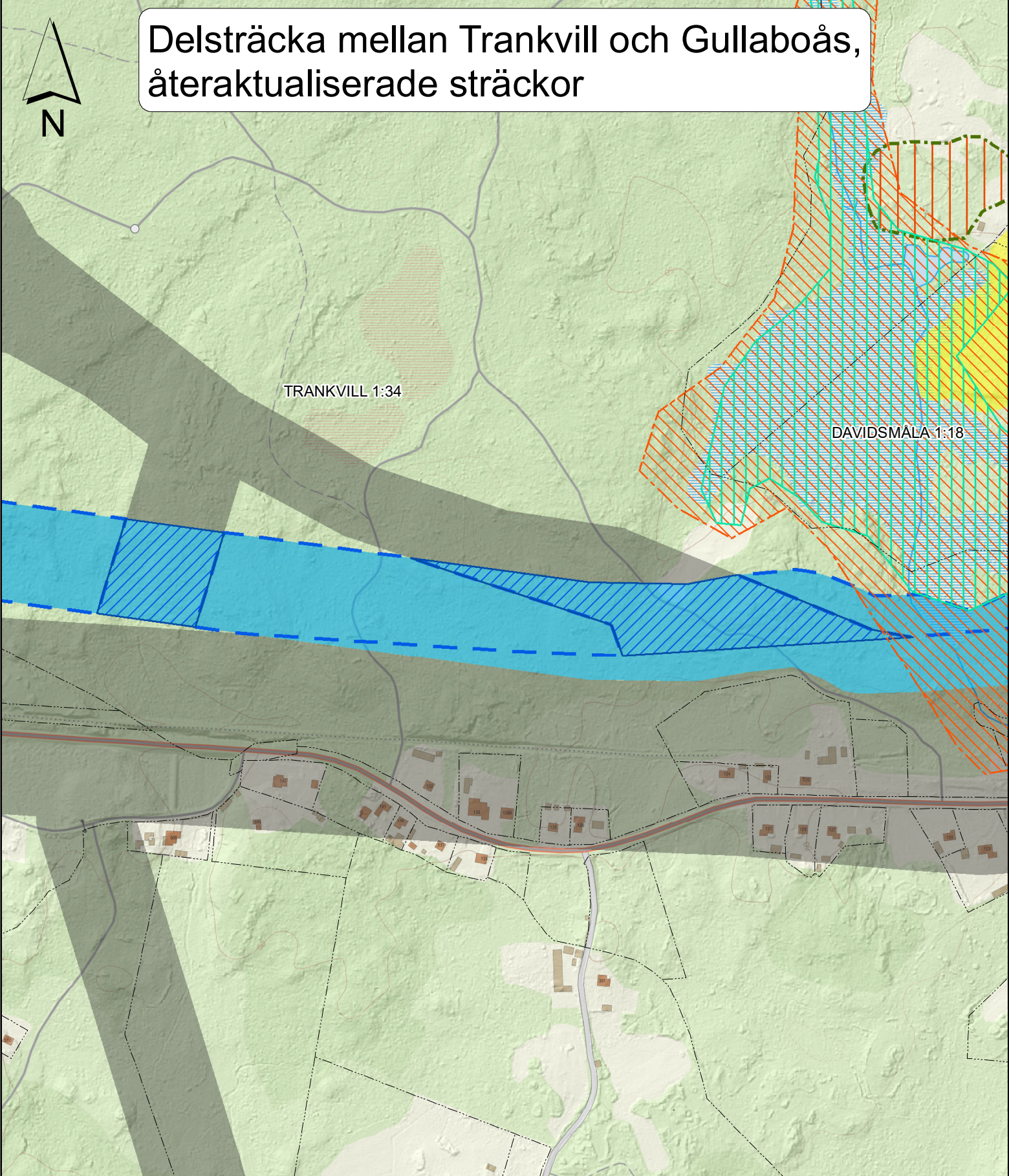


BILAGA 2.1



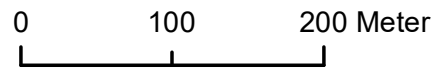


# Delsträcka mellan Trankvill och Gullaboås, återaktualiserade sträckor



TRANKVILL 1:34

DAVIDSMÅLA 1:18



- Stråkavsavsnitt som tidigare valts bort men nu ingår i kabelkorridoren
- Avsnitt som är nytt för detta kompletterande samråd

- Kabelkorridor
- Tidigare utredda alternativ
- Fastighetsgräns

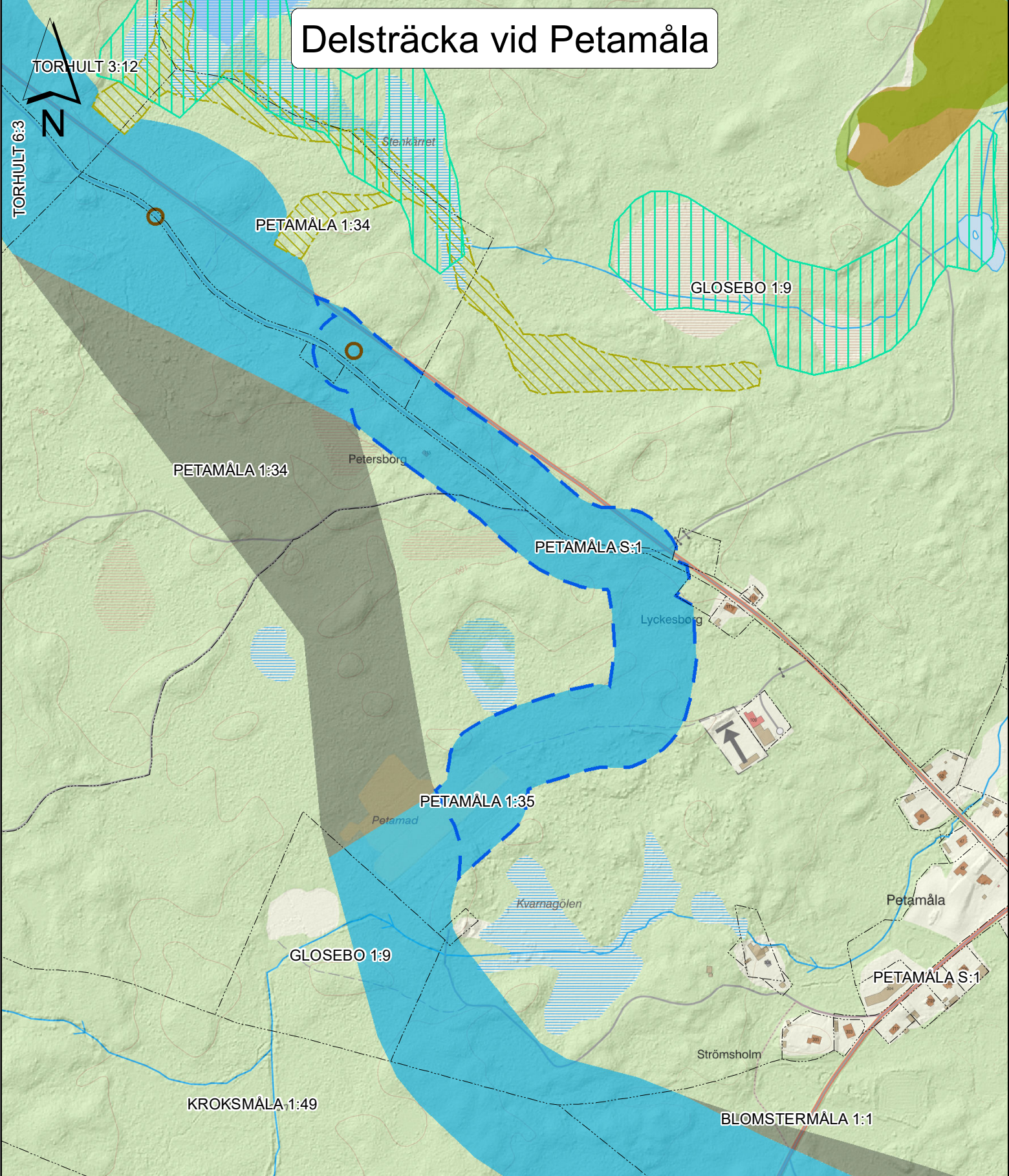
- Våtmarksinventering
- Naturvärden (Sks)
- Naturvårdsplan (Lst)
- Ängs- och betesmarksinventering
- Restaurerbar










BILAGA 2.2





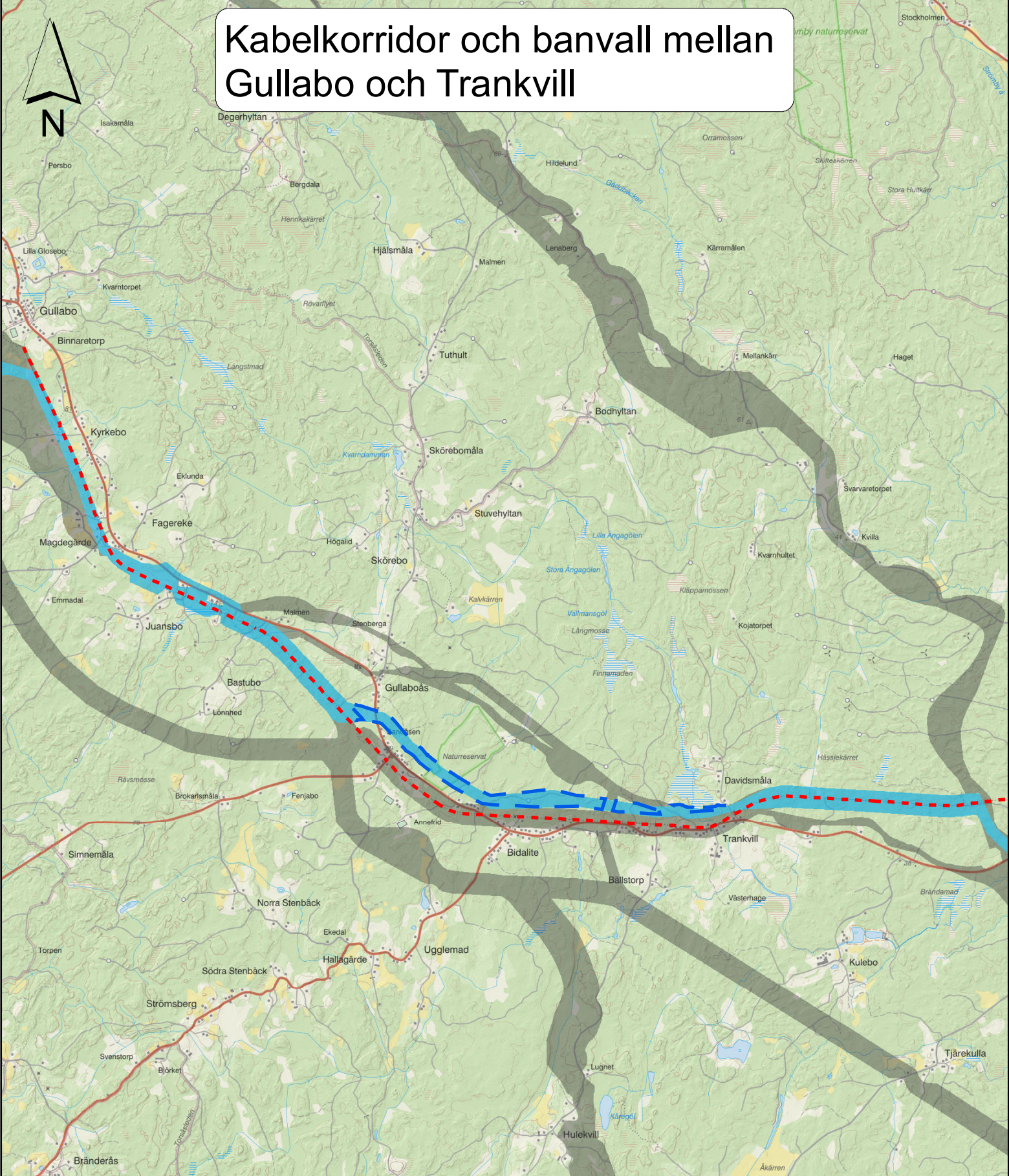
# Delsträcka vid Petamåla



<ul style="list-style-type: none"> <li> Avsnitt som är nytt för detta kompletterande samråd</li> <li> Kabelkorridor</li> <li> Tidigare utredda alternativ</li> <li> Fastighetsgräns</li> </ul>	<ul style="list-style-type: none"> <li> Våtmarksinventering</li> <li> Sumpskog (Sks)</li> </ul>	<p>Ängs- och betesmarksinventering</p> <ul style="list-style-type: none"> <li> Bete</li> <li> Äng</li> <li> Övrig kulturhist. lämn.</li> <li> Möjlig fornlämning</li> </ul>	<p>0      100      200 Meter</p> <p><b>BILAGA 3</b></p> <p><b>RWE</b></p>
--	---	---	---



# Kabelkorridor och banvall mellan Gullabo och Trankvill



- - - Historisk banvall
- Avsnitt som är nytt för detta kompletterande samråd
- Kabelkorridor
- Tidigare utredda alternativ

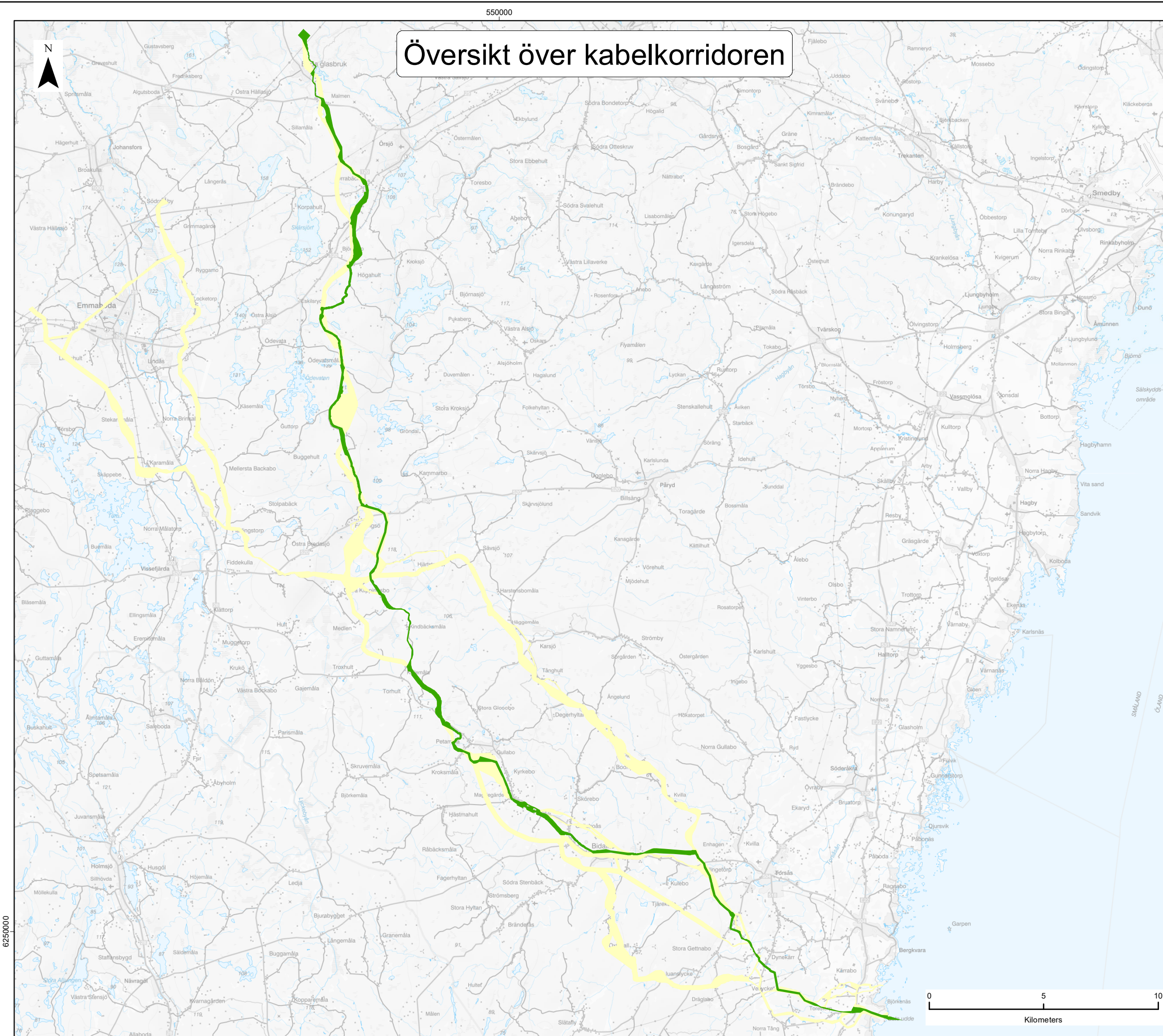
0 500 1 000 Meter



BILAGA 4







# Översikt över kabelkorridoren



## BILAGA 5

### TECKENFÖRKLARING

- █ Kabelkorridor
- █ Tidigare utredda alternativ

Data Source:  
Lantmäteriet

PROJECT TITLE  
**Södra Victoria**

DRAWING TITLE  
**Landkabelkorridor**

VER	DATE	REMARKS	Drawn	Checked
00	2023-05-25	Result from workshop 1-4	SEEMIS	##
01	2023-05-31	Desktop fine tuning	SEEMIS	
02				

DRAWING NUMBER:  
SMB-RWE-DEV-MAP-5023\_01--20230531 - Onshore Cable Corridor.mxd

SCALE	PLOT SIZE	DATUM	PROJECTION
1:165 000	A3	SWEREF99	SWEREF99 TM

